

**RAPPORT D'ACTIVITÉS DE LOGIS ROSE-VIRGINIE
POUR L'ANNÉE 2011**



TABLE DES MATIÈRES

MOT DE LA DIRECTRICE GÉNÉRALE	3
1. HISTORIQUE DE LOGIS ROSE-VIRGINIE	5
2. PHILOSOPHIE DE LOGIS ROSE-VIRGINIE	5
3. LE RÉSULTAT GÉNÉRAL	7
4. LES RÉSULTATS SPÉCIFIQUES SELON LA PYRAMIDE DE MASLOW	7
5. DESCRIPTION DES SERVICES	8
6. DISCOURS DE JOHANNE CASSIS	8
7. ORGANIGRAMME	10
8. MEMBRES DU CONSEIL D'ADMINISTRATION	10
9. AUTRES MEMBRES	11
10. LE PERSONNEL	12
11. STATISTIQUES	12
12. REFUS ET RÉORIENTATION	15
13. NOS BÉNÉVOLES	15
14. BILAN ÉVÉNEMENT-BÉNÉFICE	15
15. VISION POUR L'ANNÉE PROCHAINE	16

MOT DE LA DIRECTRICE GENERALE

LOGIS ROSE-VIRGINIE - 20 ANS... et 1200 FEMMES...

Lieu de transition unique vers une réintégration sociale et professionnelle réussie.

Pont indispensable vers l'autonomie.

Une autre année qui s'achève. Cette année fut riche en émotion et en surprise! Envol de la Fondation Logis Rose-Virginie, recherche de membres pour assurer la pérennité de cette merveilleuse ressource qui aide depuis 21 ans des femmes en difficulté à s'en sortir pour de bon!

Cette année la recherche de financement a été très active, étant donné que nous n'avons aucune subvention gouvernementale, nos sources de financement sont l'Office municipal d'habitation de Montréal (OMHM), des fondations, des congrégations religieuses et des donateurs provenant du milieu des affaires. J'ai fait un cours en dons planifiés, afin de comprendre les rouages de la philanthropie et participer au comité mis sur pied pour financer les services de notre ressource.

Redémarrage du comité de financement pour l'évènement bénéfice 2011, plusieurs nouveaux membres enthousiastes et dynamiques qui en assurent le succès. Nomination d'une nouvelle présidente au conseil d'administration dévouée et impliquée. Élaboration d'un plan stratégique, orientations et actions à prendre pour 2012.

Départ d'une coordonnatrice en congé de maternité, quelques départs vers de nouveaux horizons et deux congés de maladie ont contribué à enrichir les liens de notre équipe de travail qui a dû se serrer les coudes pour continuer d'offrir des services de qualité malgré tout.

Équité salariale faite et enquête salariale dans le milieu, afin de s'assurer d'être conforme avec les autres ressources du milieu. Plusieurs formations pour les employées, afin de garder un maximum de connaissances sur les diverses problématiques de notre clientèle. Mise à jour des documents cliniques, PSI (plan sécurité incendie), cahier d'information et d'intégration pour les employées, destruction des vieux documents.

Pour ce qui est des Finances, je crois que nous devrions parler d'un déficit de 250 000\$ en 2010. Nous prévoyons en 2011 un déficit de 350 000\$. Ces déficits sont comblés à même le capital de la Fondation lequel capital sera complètement épuisé à la fin de 2012 si de nouvelles sources de fonds ne sont pas trouvées. Nous avons un besoin urgent de fonds pour l'année 2012, la pérennité de la ressource est en jeu.

Suite à la rencontre du Comité nommé par le Conseil d'administration représentant les résidentes avec les résidentes au mois de mai 2010, le Conseil a décidé de retirer la contribution des résidentes de 100\$/mois puisque cette contribution était facturée seulement aux résidentes des Habitations

Pelletier et non à celles des Appartements Rosemont. Ceci a engendré un manque à gagner de 31 200\$/ année qui est maintenant assumé par la Fondation.

La bonne nouvelle, nous avons atteint notre objectif de 300 personnes lors de notre évènement bénéfique, qui a eu lieu au Musée des Beaux-arts, salle la Verrière et nous avons amassé 115 000\$!

De plus, nous avons fait des demandes gouvernementales, au niveau fédéral avec la SPLI (Stratégie des partenariats de lutte contre l'itinérance, 15 sept 2011) et au provincial avec le PSOC (Programme de soutien aux organismes communautaires, 25 nov. 2011) pour l'année 2012. À cette fin, nous avons rencontré les députés Boulerice et Beaudoin à la mi-septembre, afin de recevoir leur appui pour nos demandes et de leur présenter une ressource essentielle dans Rosemont et Montréal.

1. HISTORIQUE DE LOGIS ROSE-VIRGINIE

En 1990, l'achat par la Congrégation de Notre-Dame de Charité du Bon-Pasteur des Appartements Rosemont, permet à Sœur Pierrette Leclair de concrétiser son rêve et de créer avec Sœur Suzanne Goulet le « chaînon manquant » : 21 logements supervisés ouvrent leurs portes, offrant à autant de femmes en difficulté l'espace et le temps (jusqu'à trois ans) pour reconstruire leur vie. Rapidement, la demande pour ce type d'hébergement dépasse la capacité d'accueil de l'organisme.

En 1994, les Œuvres du Bon Pasteur ouvre 26 nouveaux logements dans un édifice appartenant à la ville et géré par l'Office municipal d'habitation de Montréal : l'Habitation Pelletier. Logis Rose-Virginie est un organisme à but non lucratif (OBNL) dirigé par la directrice générale, deux coordonnatrices et un conseil d'administration. Logis Rose-Virginie accueille 47 résidentes réparties en deux immeubles.

2. PHILOSOPHIE DE LOGIS ROSE-VIRGINIE (EMPOWERMENT, APPROCHE FEMINISTE ET REDUCTION DES MEFAITS)

La philosophie de LRV et les interventions préconisées, sont en lien avec les valeurs même de nos fondatrices en adaptant leur philosophie aux nouvelles problématiques des années 2000, soit la comorbidité, c.à.d. une problématique centrale et d'autres sous-jacentes.

Empowerment : terme anglais traduit par autonomisation ou capacitation, est la prise en charge de l'individu par lui-même, de sa destinée économique, professionnelle, familiale et sociale.

L'empowerment, comme son nom l'indique, est le processus d'acquisition d'un « pouvoir » (power), le pouvoir de travailler, de gagner son pain, de décider de son destin de vie sociale en respectant les besoins et termes de la société. L'autonomie d'une personne lui permet d'exister dans la communauté sans constituer un fardeau pour celle-ci. La personne autonome est une force pour la communauté.

Approche féministe : L'intervention féministe n'est pas une « façon de faire » mais bien une « façon d'être » qui favorise la confiance, l'autonomie, l'ouverture, le respect mutuel, etc. Entre autres, son originalité se situe au niveau de son mode de fonctionnement non hiérarchisé et de ses structures souples et variées. Par exemple, on n'y pratique pas un modèle d'intervention dans des cadres rigides et bien précis, s'appliquant invariablement à toutes les personnes. L'intervention s'adapte plutôt à la réalité et aux besoins particuliers de chaque femme.

Réduction des méfaits : La réduction des méfaits liés aux drogues est une approche axée sur le pragmatisme et l'humanisme. Elle est appliquée actuellement dans plusieurs sphères de la santé et des services sociaux et par des organismes communautaires œuvrant auprès des personnes qui font usage de drogues.

Le pragmatisme qui sous-tend cette approche permet de ne pas viser essentiellement l'absence de consommation de substances pour intervenir auprès de personnes qui en font l'usage. L'humanisme de cette approche permet de tenir compte davantage de la qualité de vie des personnes plutôt que de la consommation de substances comme tel. Cette approche vise la diminution des conséquences néfastes (méfaits) liées à l'usage de drogues tant licites (alcool, médicaments, etc.) qu'illicites (marijuana, cocaïne, etc.). Les méfaits touchent non seulement la personne concernée, mais aussi son entourage et la communauté. Par conséquent, l'approche de réduction des méfaits tente d'atténuer les répercussions négatives associées à la consommation. Elle ne donne pas le feu vert à la consommation de drogues, mais aide à mieux gérer celle-ci lorsque la personne n'envisage pas l'arrêt.

L'approche de réduction des méfaits ne cherche pas d'emblée à réduire ou à éliminer l'usage de drogues. L'objectif de cette approche n'est pas l'abstinence de toute substance; elle prône plutôt une série d'objectifs hiérarchisés visant à régler les problèmes les plus urgents d'abord (par exemple, la stabilisation de l'état de santé, la recherche d'un logement, etc.). Ceci permet de rejoindre les personnes les plus vulnérables et permet d'établir un lien de confiance qui peut faire toute la différence.

Cette approche tente de cadrer l'usage de drogues de manière à éviter l'aggravation des problèmes. L'approche de réduction des méfaits habilite les personnes qui font usage de drogues à mieux se protéger et leur donne la possibilité de choisir un changement de comportement en l'absence d'infections ou de maladies chroniques et autres méfaits affectifs, sociaux ou économiques liés à la consommation.

La réduction des méfaits est évidemment une approche qui tient compte des réalités de l'usage des drogues. Des exemples typiques seraient l'Opération Nez Rouge, les timbres de nicotine et la prescription de la méthadone.

3. LE RESULTAT GENERAL

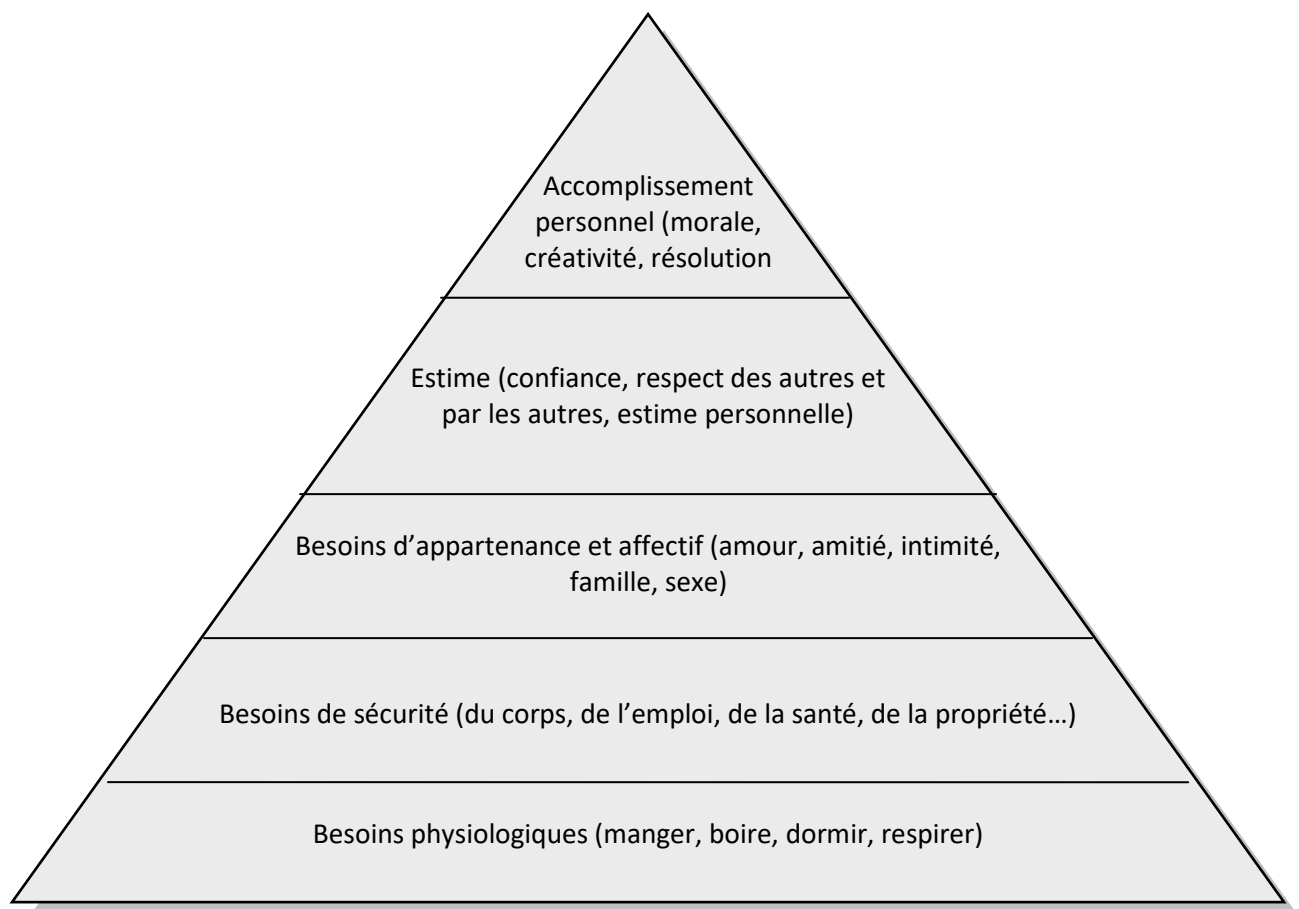
Logis Rose-Virginie est un ressource de 3^e ligne pour en finir avec le phénomène des portes tournantes et pour s'en sortir pour de bon ! Briser le cercle vicieux des ressources. Nous incitons les résidentes vers une autonomie physique, psychologique et financière, afin qu'elles ne retournent pas dans les ressources et puissent contribuer à la société québécoise.

4. LES RESULTATS SPECIFIQUES SELON LA PYRAMIDE DE MASLOW

Comblent les besoins primaires avant de penser à régler les autres problématiques :

http://fr.wikipedia.org/wiki/Pyramide_des_besoins_de_Maslow

Pyramide des besoins



Les moyens pour y parvenir :

- Un logement pour chacune
- Un suivi hebdomadaire avec une intervenante
- Un plan d'intervention individualisé
- Implication dans la ressource (tâches, souper communautaire, comité)
- Deux jours et demi d'activités hors des Logis (études, bénévolat, travail)
- Programme de réinsertion sociale et socio-professionnelle
- Autonomie physique, psychologique et financière

5. DESCRIPTION DES SERVICES

Pour bénéficier de nos services, les futures résidentes doivent démontrer une motivation à s'en sortir et vouloir suivre notre programme somme toute assez exigeant.

La première étape consiste à une entrevue téléphonique, afin de déterminer si la femme correspond à nos critères, par la suite nous rencontrons la dame et lui expliquons notre programme qui consiste à 2 jours et demi d'activités hors des Logis, une rencontre hebdomadaire avec une intervenante, entretien de son logement, tâches dans la maison, plan d'intervention revu au trois mois, souper communautaire. En résumé changer vos préoccupations par des occupations!

6. DISCOURS DE JOHANNE CASSIS, PRESIDENTE DU CONSEIL D'ADMINISTRATION LORS DE L'ÉVENEMENT-BENEFICE 2011, LE 8 NOVEMBRE 2011

Les années passent, les entreprises changent de mains et de noms mais leurs engagements et leurs préoccupations demeurent les mêmes. Ce soir, c'est avec joie et fierté qu'Intact Assurance remplit les promesses d'AXA Canada en s'associant à Logis Rose-Virginie.

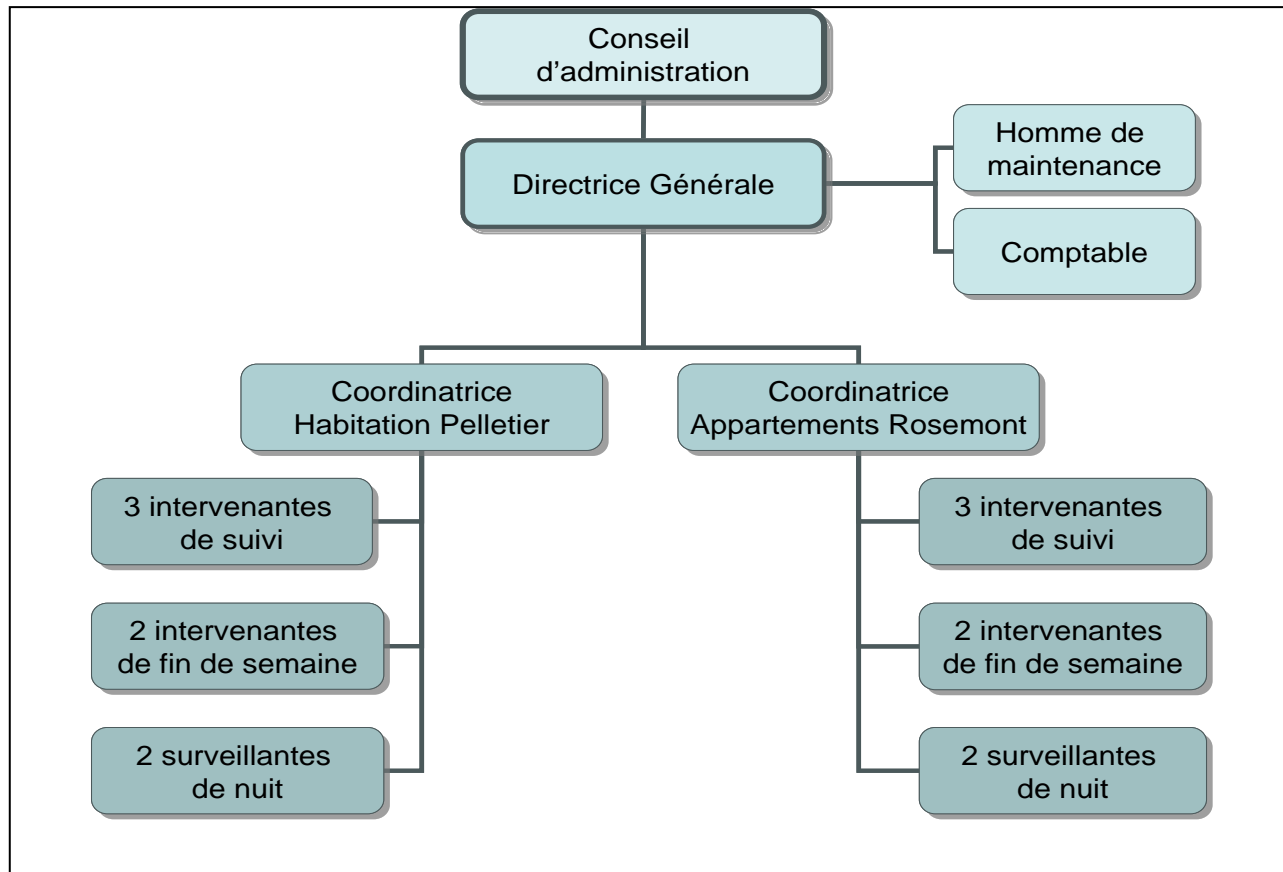
Faire un chèque, c'est bien. Très bien même. Mais faire un chèque, aller le porter en mains propres et mettre l'épaule à la roue, c'est mieux. Voilà pourquoi nous avons toujours privilégié une double implication avec Logis Rose-Virginie. Une implication financière d'abord, qui contribue à la réussite de cette soirée annuelle. Et une implication humaine d'autre part, qui permet à l'organisme de bénéficier gracieusement du temps et de l'expertise de nos employés. En comptabilité par exemple, ou en graphisme, pour réaliser les supports de communications. Enfin, plusieurs membres de mon équipe sont bénévoles ce soir et je les en remercie.

Logis Rose-Virginie n'est pas l'organisme le plus connu à Montréal... et c'est normal! Sa mission se passe dans l'ombre, là où ne s'aventure aucun service gouvernemental, aucune caméra de télévision, aucun journaliste. Créé il y a 21 ans, il aide les femmes en difficulté à se refaire une vie, en les hébergeant jusqu'à trois ans dans des logements en semi-autonomie. Il les épaulé aussi durant tout ce temps-là pour qu'elles puissent reprendre confiance et se réinsérer dans notre société. L'OBNL gère ainsi 47 appartements à Montréal. Il ne reçoit aucune subvention et ne fonctionne qu'avec le soutien de l'Office municipal d'habitation de Montréal, de fondations, de congrégations religieuses et de donateurs comme vous et moi. L'événement de ce soir est à ce titre essentiel. Mais je n'insiste pas, je sais d'ores et déjà que je peux compter sur votre générosité et je vous en remercie d'avance.

Et puisqu'on parle de générosité, j'ai une bonne nouvelle à vous annoncer : l'événement de ce soir compte depuis cette année un nouveau commanditaire et non le moindre puisqu'il s'agit d'un commanditaire Or : Telus Québec! Mesdames et messieurs, accueillons monsieur François

Gratton, premier vice-président, Marché affaires, chez Telus et coprésident du comité organisateur de cette soirée-bénéfice.

7. ORGANIGRAMME



8. MEMBRES DU CONSEIL D'ADMINISTRATION

Présidente :

Johanne Cassis

Vice-présidente principale

Finance, Corporatif et Administration

Vice-présidente :

Michèle Perryman

Directrice principale de la pratique de recherche de cadres région de Montréal

Secrétaire-trésorière :

Nicole Petitclerc
Retraitée

Administrateur:

Scott Hughes (1)
Avocat

Administratrice :

Sr Pierrette Hamelin
Sœur du Bon Pasteur

Administratrice :

Sr Yolande Roy (1)
Sœur du Bon Pasteur

Administratrice :

Denise Brisebois (1)
Première vice-présidente,
Ressources humaines

(1) Membres du Conseil représentant les résidentes

Membres comité résidentes :

Manon Guimond, Nathalie Joncas, Sylvie Labrie, Carole Durand et Chantal Desjardins

9. AUTRES MEMBRES

RAPSIM, FOHM, AITQ, CREP, FFQ) et partenariats : Le Chaînon, La Rue des femmes, le Y des femmes, la Maison Marguerite, Maison de l'Ancre pour l'enquête salariale.

UPS (Urgence psychosociale) vient en aide aux intervenantes en cas de besoin pour éviter la judiciarisation des résidentes et gérer les situations de crise autrement que par l'hospitalisation.

STATISTIQUES - HABITATION PELLETIER - 1er janvier au 31 décembre 2010					
Nbre d'appartements		26	Nombre d'admissions durant l'année	16	
Nombre de résidentes durant l'année		37	Nombre de départs durant l'année	12	
Âge	18-25 ans	0	Nature du problème	Toxicomanie	6
	26-35 ans	7		Dysfonc. Social	17
	36-45 ans	13		Itinérance	0
	46 ans et plus	17		VIH-Sida	0
	Moyenne d'âge	44		Multi-problématique	14
			Jeu	0	
État civil	célibataire	24	Scolarité	Primaire	3
	mariée	0		Secondaire	21
	séparée	0		Cégep	6
	divorcée	12		Université	7
	conjointe de fait	0		Professionnel	0
	veuve	1			
Femmes avec enfants	nombre de femmes	19	Source de revenu	Assistance Emploi	1
	nombre d'enfants	29		Autres	1
				Programmes gouv.	4
		Sécurité du revenu		29	
		Travail		2	
Référence	Centre hébergement	25	Durée de séjour	3 ans et plus	2
	Centre désintoxication	4		2 ans	6
	Centre dépannage	0		1 an	0
	Centre crise	0		moins d'un an	4
	Autres (hôp., parents, etc)	8			
Ressource fréquentée	1 ressource	18	Moyenne durée de séjour		1 an 10 mois
	2 et 3	14			
	4 et plus	1			
	Aucune	4			
			Orientation	Logement/Appartement	8
				Centre d'hébergement	1
				Appartement supervisé	1
				Autres ressources	2

STATISTIQUES - LES APPARTEMENTS ROSEMONT - 1er janvier au 31 décembre 2010					
Nombre d'appartements		21	Nombre d'admissions durant l'année		12
Nombre de résidentes durant l'année		26	Nombre de départs durant l'année		8
Âge	18-25 ans	0	Nature du problème	Toxicomanie	4
	26-35 ans	2		Alcoolisme	4
	36-45 ans	8		Itinérance	0
	46 ans et plus	16		Dysfonctionnement social	3
	Moyenne d'âge	46		Multi-problématique	14
		VIH-Sida		0	
		Jeu		1	
État civil	célibataire	17	Scolarité	Primaire	3
	mariée	0		Secondaire	10
	séparée	2		Cégep	3
	divorcée	7		Université	4
	conjointe de fait	0		Professionnel	6
	veuve	0			
Femmes avec enfants	nombre de femmes	19	Source de revenu	Assistance Emploi	0
	nombre d'enfants	29		Autres	0
				Programmes gouv.	0
		Sécurité du revenu		25	
		Travail		1	
Référence	Centre hébergement	15	Durée de séjour	3 ans et plus	0
	Centre désintoxication	1		2 ans	2
	Centre dépannage	0		1 an	4
	CDC	2		moins d'un an	2
	Thérapie	1			
	Autres (hôp., parents, etc)	7			
Ressource fréquentée	1 ressource	8	Moyenne durée de séjour		1 ans 6 mois
	2 et 3	12			
	4 et plus	4			
	Aucune	2			
			Orientation	Logement/Appartement	5
				Centre d'hébergement	0
				OBNL	1
				Coopérative d'habitation	0
				HLM	0
				Appartement supervisé	0
				Autre	2

85 % des femmes s'en sont sorties!!!!

12. REFUS ET REORIENTATIONS

Sur 32 entrevues téléphoniques effectuées aux Appartements Rosemont, plusieurs demandes ont été refusées pour plusieurs raisons (n'est plus au numéro donné au départ, s'est trouvé un autre logement, cas trop lourd, la femme change d'idées, est en thérapie, délai trop long entre demande et acceptation, etc.)

- Plusieurs autres appels se terminent après l'énumération des critères de base (femme seule, 18-55, problématique, salaire annuel, lieu de résidence, etc.) puisque les femmes ne correspondent pas à ces critères.

Concernant les Habitations Pelletier sur 34 entrevues téléphoniques plusieurs ont été rejetées et encore plusieurs appels refusés.

13. NOS BENEVOLES

Nous avons 4 comptables qui se sont partagé la tâche à tour de rôle, un comité de financement formé de 15 membres et un conseil d'administration de 7 personnes. Trois (3) bénévoles effectuent des travaux ponctuels d'administration: Carla, Kim et Nicolas. Pour les soupers communautaires nous avons 2 résidentes par maison, à l'accueil Sœur Sylviane, sœur Nicole et Sœur Darquise. Une moyenne de 34 personnes bénévoles en 2011. Le grand défi demeure de trouver un(e) commis comptable et une adjointe –administrative pour combler les besoins pressants.

14. BILAN EVENEMENT-BENEFICE

Martine Latour et le comité de financement ont travaillé pendant 8 mois pour atteindre un objectif de 300 personnes pour la soirée, objectif atteint 304 personnes !!!!! Et 115 000\$ Bravo à tout le monde!

15. VISION POUR L'ANNEE PROCHAINE

Avoir une Fondation en plein essor :

- Réaliser les actions prioritaires du plan stratégique soit la recherche active et intensive de financement
- Développer des partenariats avec autres organismes communautaires.
- Obtenir des contrats de services
- Instaurer le service de post-hébergement pour la clientèle, afin d'assurer la cristallisation des acquis.
- Améliorer encore les services par des formations et des colloques.
- Mettre sur pied le projet de bénévoles pour combler les besoins urgents à l'interne à l'accueil, support aux intervenantes et la direction, adjointe-administrative et commis-comptable

Silvie Lavigne
Directrice générale