



Pour s'en sortir, pour de bon!

AU CŒUR DE LA COMMUNAUTÉ DEPUIS 1990

RAPPORT D'ACTIVITÉS 2012



LOGIS ROSE-VIRGINIE

ESPOIR, ENTRAIDE, RESSOURCES ET...COMPASSION

Remerciements

Logis Rose-Virginie ne serait pas ce qu'elle est aujourd'hui et n'aurait pu accomplir autant depuis 22 ans pour les femmes en difficulté et pour la communauté sans l'appui et l'engagement exceptionnels de ses intervenantes, de ses bénévoles, de ses stagiaires, des donateurs, partenaires, commanditaires et des membres des conseils d'administration de *Logis Rose-Virginie*.

Elle n'aurait pas pu se passer non plus du soutien de ses partenaires et alliés naturels dans la lutte contre l'itinérance, la pauvreté et l'exclusion. Elle a aussi profité de la collaboration de plusieurs autres organismes communautaires et regroupements d'organismes et des services sociaux.

Il est aussi impossible de remercier personnellement tous, celles et ceux qui, à un moment ou à un autre, se sont impliqués pour *Logis Rose-Virginie*. Nous espérons simplement que toutes ces collaboratrices et collaborateurs se reconnaissent dans le rapport des activités et que toutes et tous ressentent une fierté personnelle à l'égard des résultats.

Toutefois, des remerciements particuliers s'adressent à la fidélité des congrégations religieuses. Leur soutien indéfectible a rendu possible la longévité de *Logis Rose-Virginie*. Elles restent aussi, année après année, nos principaux donateurs, principalement les Sœurs de Notre-Dame de Charité du Bon-Pasteur, nos fondatrices, et les Sœurs de la Charité de Saint-Hyacinthe. On ne peut que réitérer dans ce rapport la gratitude des femmes itinérantes et en difficulté pour leur engagement exceptionnel.



**HOMMAGE À UNE FEMME EXCEPTIONNELLE
SŒUR PIERRETTE LECLAIR
FONDATRICE DE LOGIS ROSE-VIRGINIE**

« Pierrette a toujours été une femme forte, remplie d'audace et d'espérance, une femme pleine de vie, d'une vie entièrement consacrée pour les autres et ces autres étaient ces centaines de femmes en difficulté qui ont eu la chance de l'avoir sur leur chemin et à qui elle a non seulement donné le meilleur d'elle-même, mais à qui elle a donné la vie. Pierrette ne vivait que pour la mission de Logis Rose-Virginie et c'était sa seule et unique raison de vivre. Durant ses temps de maladie, ses souffrances offertes pour la mission donnèrent un sens à sa vie.

Pierrette avait une vision de prophète pour la mission, elle voyait toujours plus loin pour écouter et discerner les besoins des femmes et surtout pour saisir l'urgence de se mettre en action pour y répondre de la façon la mieux adaptée et ce, malgré les obstacles, les souffrances et les incompréhensions qu'elle pouvait rencontrer, en cela, elle était une vraie fille de Ste Marie-Euphrasie, fondatrice de la **Congrégation de Notre-Dame de Charité du Bon-Pasteur** (dont Rose Virginie Pelletier, nom de jeune fille).

Pierrette a su tracer la route à celles qui l'ont suivie par la suite, à leur donner sa force et à remplir leur cœur de tout ce qui l'animait dans la réalisation de cette mission.»

Extrait tiré d'un hommage fait à Sœur Pierrette Leclair par Sœur Suzanne Goulet lors de ses funérailles le 24 juin 1992.

TABLE DES MATIÈRES

| | |
|--|----|
| MOT DE LA PRÉSIDENTE DU CONSEIL D'ADMINISTRATION..... | 5 |
| MOT DE LA DIRECTRICE GÉNÉRALE..... | 7 |
| MOT DE NOTRE PORTE-PAROLE..... | 9 |
| LES ACTIVITÉS –BÉNÉFICES..... | 10 |
| TÉMOIGNAGES..... | 12 |
| HISTORIQUE DE LOGIS ROSE-VIRGINIE..... | 14 |
| MISSION..... | 14 |
| PHILOSOPHIE D'INTERVENTION DE LOGIS ROSE-VIRGINIE..... | 14 |
| PROGRAMME DE RÉINSERTION ET D'ACCOMPAGNEMENT SOCIAL..... | 15 |
| NOTRE ÉQUIPE..... | 17 |
| NOS BÉNÉVOLES..... | 18 |
| NOTRE CONSEIL D'ADMINISTRATION..... | 19 |
| AFFILIATIONS ET PARTENARIATS..... | 20 |
| ACTIONS DE SENSIBILISATION..... | 20 |
| LOGIS ROSE-VIRGINIE EN CHIFFRES - STATISTIQUES..... | 22 |
| NOTRE SITUATION FINANCIÈRE À LA FIN DE 2012..... | 23 |
| NOS PRIORITÉS POUR 2013..... | 24 |



MOT DE LA PRÉSIDENTE

Au nom du conseil d'administration de Logis Rose-Virginie, c'est avec une grande fierté que je vous présente le rapport d'activités 2012 de Logis Rose-Virginie. À sa lecture, vous réaliserez que cette année encore un travail important a été accompli. Vous apprendrez aussi que Logis Rose-Virginie est un organisme à but non lucratif accusant un manque chronique de fonds.

Le conseil d'administration et la direction ont travaillé d'arrache-pied à l'obtention de financement provenant à la fois du secteur privé et des instances gouvernementales. Des heures qui s'additionnent à toutes celles qui sont consacrées aux services essentiels dispensés aux femmes en difficulté. Des milliers d'heures supplémentaires qui traduisent une triste réalité : à Montréal, le nombre des femmes en difficulté et en détresse est sans cesse croissant.

De nombreuses québécoises vivent une expérience de vie douloureuse, problèmes de santé mentale, de dysfonctionnement social, de consommation abusive et de jeux. Elles sont souvent en « mode survie ». Depuis 1990, Logis Rose-Virginie accueille ces femmes en difficulté dans ses 47 appartements de transition et leur offre une aide professionnelle permettant à celles-ci de se reconstruire pour bénéficier d'une vie autonome et productive. **Progressivement. Et durablement.**

Depuis presque 23 ans, nous créons ensemble une communauté qui s'appuie sur l'entraide, le donner et le recevoir, pour permettre aux femmes en difficulté, des femmes qui aussi ont tant à donner, à recevoir et à prendre, à guérir et à ré-expérimenter. Comme bénévole de Logis Rose-Virginie depuis plus de 10 ans, j'ai le privilège de vivre au cœur de cette petite société, entourée de personnes pour qui le donner et le recevoir sont essentiels.

L'aide professionnelle dont bénéficient les résidentes est depuis l'ouverture de l'organisme assumée entièrement par le soutien financier de généreux donateurs, provenant majoritairement de communautés religieuses. Chaque année les dons diminuent et il nous est difficile de les remplacer. Nous avons besoin de 600 000\$ par année pour assurer les services directs à la clientèle. Cette somme couvre la masse salariale du personnel qui œuvre auprès des femmes, c'est-à-dire des intervenantes qui accompagnent les résidentes via notre programme de réinsertion sociale.

Je tiens à souligner que le conseil d'administration a adopté au cours de l'année un code d'éthique relatif à la levée de fonds et à la responsabilité financière. Tout au long de l'année, Logis Rose-Virginie a accordé une attention particulière à la diffusion d'information auprès des médias, du milieu d'affaires et du personnel.

Je tiens à remercier la Directrice générale qui s'est jointe à nous en septembre 2012 et son équipe, le Conseil d'administration, le Comité de l'événement-bénéfice, les bénévoles, les donateurs, les partenaires, les commanditaires et tous ceux et celles qui se dévouent chaque jour à améliorer le sort des femmes en difficulté. Tant d'heures, tant d'engagement de la part de la direction, des employés et des bénévoles ne trouvent qu'une seule explication : nous sommes toutes et tous motivés par la même inspiration, celle de Sœur Pierrette Leclair, la fondatrice, la directrice et l'âme de Logis Rose-Virginie. L'engagement hors du commun de cette femme exceptionnelle pour la mission de Logis Rose-Virginie, il faut impérativement le continuer!

Pour terminer, je désire souhaiter une longue vie à Logis Rose-Virginie et j'espère pour elle un avenir prospère, mais surtout, je lui souhaite de continuer à capter l'intérêt des gens en provenance de toutes les sphères d'activités de notre société, puisque c'est dans la diversité que les plus grandes causes ont pu évoluer. Ensemble, nous contribuerons à l'œuvre vitale de Logis Rose-Virginie.

Très cordialement,
Johanne Cassis, FCPA, FCA
Présidente du Conseil d'administration



MOT DE LA DIRECTRICE GÉNÉRALE

L'année qui se termine en a été une de changements, dans la continuité, pour Logis Rose-Virginie. Parmi les changements notoires, il faut souligner le départ de la directrice générale ainsi que d'une coordonnatrice au même moment en juillet dernier et le non remplacement d'une autre coordonnatrice suite à son départ en congé de maternité.

Ces trois départs ont créé beaucoup d'insécurité au sein du personnel et ont même mené à une demande d'accréditation syndicale; des négociations auront lieu en 2013 en souhaitant par la suite que le climat de travail soit plus agréable. Une nouvelle coordonnatrice a été choisie à l'interne en août 2012 et j'ai été nommée directrice générale en septembre dernier. S'il est certain que ces négociations représentent un grand défi en soi en termes de temps et d'argent pour Logis Rose-Virginie, il est surtout vécu pour l'instant comme un frein à la réalisation de projets structurants pour notre organisme.

Toujours au cours de l'été un nouveau poste a été créé : « Directrice de financement et des communications ». Ce poste est devenu nécessaire étant donné la précarité de nos finances, la difficulté à trouver du financement et par soucis de pérennité pour l'organisme. Je lui souhaite bonne chance et lui offre tout mon appui, car son défi est de taille.

Je ne vous cacherai pas que la cause des femmes en difficulté, que l'on parle de violence, de dépendance, de pauvreté, n'est pas très sexy ni même en haut de l'agenda des fondations et des politiques. Comment susciter l'émotion, voilà une question à laquelle il nous faut pouvoir répondre.

La pérennité de nos services s'avère essentiel, car ceux-ci représentent une formule unique, le chaînon manquant dans l'ensemble des services offerts aux femmes en difficulté. C'est pourquoi en début de l'année 2012, afin de pallier à un déficit de financement qui nous oblige à puiser dans notre fonds de réserve, Logis Rose-Virginie a formulé des demandes de financement aux deux paliers gouvernementaux, soit la *Stratégie de partenariats de lutte contre l'itinérance* (SPLI), gouvernement fédéral et le *Programme de soutien aux organismes communautaires* (PSOC), gouvernement provincial.

Du premier, nous avons reçu un soutien financier (voir rapport financier) d'avril 2012 jusqu'avril 2014. Du second, la demande a été reçue, sans soutien pour l'instant; il nous faudra renouveler la demande en 2013. Cependant, l'aide de la SPLI est aussi venue avec des exigences et des objectifs à rencontrer auxquels nous devons nous conformer si nous souhaitons poursuivre cette alliance nécessaire. Entre

autre il faut nous assurer des meilleures pratiques organisationnelles particulièrement au plan d'accompagnement. Un plan stratégique et un plan d'action annuel ont été élaborés; malheureusement le processus syndical a mis un frein à la mise en application en 2012. Cependant quelques éléments ont quand même été mis à l'essai, tel qu'un projet de supervision pour les intervenantes de suivi, l'organisation d'une équipe de bénévoles et un projet de post-hébergement. Tout cela et bien plus verront le jour dès 2013 si nous voulons atteindre les objectifs de la SPLI attendus pour 2014.

Il y a eu aussi notre événement-bénéfice annuel qui fût magnifique et qui nous a rapporté 90 000 dollars. Il ne faut pas oublier de souligner l'envoi d'une campagne de financement pensée et organisée par notre directrice de financement et communications.

Afin d'assurer notre pérennité ainsi que la transition, l'adaptation et l'évolution vers les nouvelles réalités du milieu, nous devons améliorer nos pratiques, faire de nouvelles alliances et s'assurer de la pleine collaboration de tous nos partenaires grands et petits. Ce n'est qu'à ces conditions que nous pourrons réaliser notre mission afin que chaque résidante quitte définitivement le dispositif d'hébergement et soit outillée afin de ne plus avoir à vivre le syndrome de la porte tournante. C'est avec fierté et bonheur que j'assume la direction générale de Logis Rose-Virginie avec le support précieux du Conseil d'administration et de tout le personnel.

J'ai besoin de vous, de vos idées, de vos dons mais surtout de votre influence sur votre entourage personnel et professionnel afin que tous les cœurs de Logis Rose-Virginie battent à l'unisson au service de notre mission.

France Guillemette, Mts.
Directrice générale

MOT DE NOTRE PORTE-PAROLE



« Longtemps, elles ont erré cachées sous le voile de la misère et de la détresse. Grâce à Logis Rose-Virginie leur vie est aujourd’hui plus légère à porter et plus colorée. »

Catherine Florent – porte-parole de Logis Rose-Virginie Un engagement passionné auprès des femmes en difficulté!

C'est avec enthousiasme et fierté que j'ai accepté il y a quatre ans d'être porte-parole de Logis Rose-Virginie dont la mission est de venir en aide aux femmes en difficulté. La cause de femmes en difficulté me tient particulièrement à coeur. Peu importe les origines et le statut social, tout peut basculer sans préavis.

Lorsqu'elles arrivent chez Logis Rose-Virginie, elles sont physiquement et psychologiquement détériorées par une consommation abusive de drogues ou d'alcool. Par mes visites dans les deux maisons de Logis Rose-Virginie, je suis en mesure de témoigner du professionnalisme et de la chaleur humaine de tout le personnel, sans oublier notre immense joie devant le sourire éclatant de ces femmes qui reprennent goût à la vie. J'ai été choyée dans la vie. Je viens d'une famille tissée serrée, mais je suis consciente que toutes les femmes n'ont pas cette chance. Sans un entourage solide, la chute peut s'avérer beaucoup plus brutale. Consciente d'être privilégiée, je veux aider des femmes qui veulent vraiment s'en sortir et me montrer solidaire à l'endroit des femmes en détresse. C'est ce qui est beau. La solidarité, c'est vraiment la voie de l'avenir. Ensemble, on est fort.

Lorsqu'on parle des femmes en difficulté autour de soi, on s'aperçoit que certains clichés sont bien ancrés dans les mentalités : la victimisation, la dépendance aux refuges, etc. En cernant les vrais besoins des femmes qui ont décroché de la vie et en agissant sur le long terme, Logis Rose-Virginie réussit à briser le cercle vicieux de la détresse et du même coup, les idées reçues. C'est une petite révolution qui profite à toute la société, et à laquelle je suis fière de contribuer. Logis Rose-Virginie change des vies! Faire un don au Logis Rose-Virginie, c'est sauver des vies!

LES ACTIVITÉS-BÉNÉFICES : UNE OCCASION DE TISSER DES LIENS ET DE CONSOLIDER NOS RELATIONS AVEC LES ENTREPRISES PARTENAIRES



Les événements sont aussi une occasion de nous sensibiliser à la cause des femmes en difficulté. Certains sont organisés par des tiers. Ils contribuent le plus souvent au financement. Ils sont aussi l'occasion de faire connaître Logis Rose-Virginie aux participants ou de sensibiliser sur l'itinérance au féminin. D'autres événements impliquent une participation active de Logis Rose-Virginie.

Notre **9ème événement bénéfique** fut une très belle réussite. Tenu le 7 novembre 2012 au Centre des Sciences de Montréal, le Grand Défilé Rose-Virginie est devenu, au fil des ans, un événement incontournable à Montréal. Plus de 300 personnes étaient présentes lors de cette soirée mondaine, haute en couleurs. Grâce à la générosité de nos commanditaires et de nos invités, nous avons amassé 90 000 \$ net. La soirée a été l'occasion d'assister au défilé de Michel Desjardins, associé à Logis Rose-Virginie depuis 2009 qui a aussi souligné le 25^e anniversaire de sa griffe. Pour venir en aide à Logis Rose-Virginie, plusieurs artistes et femmes d'affaires sont devenus mannequins d'un soir.



« Cela fait 22 ans que Logis Rose-Virginie accueille et guide les femmes en difficulté : 22 ans d'actions durables et constructives, 22 ans d'engagement dans notre communauté, 22 ans de succès. Et 22 ans de générosité aussi. Il ne faut pas se le cacher, c'est grâce au soutien financier des particuliers et des entreprises que l'organisme peut continuer de donner un sens à sa mission et à sa promesse : *pour s'en sortir, pour de bon.* »

Louise Martel, associée Raymond Chabot Ressources humaines, Coprésidente du comité de financement, événement-bénéfice 2012



« Pour toutes les femmes qui vivent encore dans la détresse et pour celles qui s'en sortent courageusement, soutenons Logis Rose-Virginie afin de permettre à l'organisme de réaliser pleinement sa mission. Ensemble, nous pouvons faire une différence et construire une société plus en santé. »

François Gratton

Premier vice-président - Marché affaires, TELUS Québec, Coprésident du comité de financement, événement-bénéfice 2012

Défilé de Michel Desjardins Femmes d'affaires, sensibles à la cause



De gauche à droite, les femmes d'affaires Jacqueline Pourreaux (Hunt Personnel), Linda L'Abbée (Mouvement Desjardins), Jeannette Lalonde (Banque Nationale), Suzanne Côté (Osler), Lucie-Marie Gauthier (Fednav), Christine Bolduc et Michelle Brabant-Molleur (TELUS) lors du défilé du designer Michel Desjardins, dans le cadre de la 9e édition de l'événement annuel de levée de fonds pour l'organisme Logis Rose-Virginie qui vient en aide aux femmes en difficulté. Les femmes d'affaires ont arboré fièrement les tailleurs et les tenues de soirée chic et glamour imaginées par le designer de renom, Michel Desjardins.

Défilé de Michel Desjardins Artistes



Les six belles ont témoigné leur appui en défilant fièrement dans les créations du Michel Desjardins.

De gauche à droite, Catherine Florent, Brigitte Lafleur, Myriam Leblanc, Geneviève Brouillette, Geneviève Rochette, et Hélène Florent lors du défilé du designer Michel Desjardins, dans le cadre de la 9e édition de l'événement annuel de levée de fonds pour l'organisme Logis Rose-Virginie qui vient en aide aux femmes en difficulté.

« Imaginez que tout va bien et que soudainement tout bascule. Derrière la détresse des résidentes se cache une foule d'histoires insoupçonnées. Quand on les écoute, on constate que personne n'est à l'abri des épreuves. Certaines avaient de bons emplois et des familles, d'autres connaissaient des difficultés depuis plus longtemps. Pour les femmes qui n'ont pas la chance d'avoir un entourage en mesure de les aider, Logis Rose-Virginie offre l'environnement pour se recentrer et repartir à neuf », explique avec beaucoup d'émotion, Catherine Florent, porte-parole de l'organisme.

«LOGIS ROSE-VIRGINIE AIDE DES FEMMES QUI VEULENT VRAIMENT S'EN SORTIR. C'EST CE QUI EST BEAU. ONT FAIT NOS CUTES POUR UNE BELLE CAUSE.»

TÉMOIGNAGES



**Père Emmett John (Pops) – l'âme du Bon Dieu dans la rue –
Membre honoraire du Conseil d'administration de Logis Rose-
Virginie.**

« L'œuvre de Rose-Virginie est très particulière, parce que c'est une œuvre à long terme pour aider les femmes en difficulté, la seule, peut-être. Il faut prendre le temps voulu pour atteindre les objectifs de chacune. Le court terme et même le moyen terme, c'est insuffisant. Il faut avoir le temps d'accompagner les personnes dans leurs difficultés individuelles, pour avoir une réponse individuelle. Quand vous vous adressez aux problèmes

des sans-abri, des gens en difficulté, vous vous adressez aux problèmes de la personne, pas aux problèmes d'une classe. »

« La vie de ces femmes est tellement instable, tellement bouleversée, que de trouver un emploi, un chez eux, une stabilité, tout ce que l'on prend pour acquis, c'est au-dessus de leur forces. C'est trop difficile de vivre un autre échec quand on en a vécu toute sa vie. Nous ne voulons pas faire partie de la chaîne d'échecs. Ces femmes méritent votre appui.»



**Jean-François Lisée
Député de Rosemont et Ministre de la Métropole**

« En tant que Député de Rosemont et Ministre de la Métropole, il me semble essentiel de souligner l'importance de Logis Rose-Virginie pour les femmes en difficulté. Cette ressource, complémentaire aux services d'hébergement temporaire de première ligne, est unique et indispensable. Les Logis Rose-

Virginie sont plus qu'un simple lieu d'hébergement. Votre soutien constant et attentif permet à des femmes vulnérables d'acquérir les outils essentiels pour s'assurer le bien-être et la sécurité personnelle qu'elles méritent. Vous leur offrez un accompagnement personnalisé vers une réinsertion sociale durable et réussie. Récemment, j'ai visité Logis Rose-Virginie et j'ai eu le plaisir de rencontrer l'une de vos résidentes. S'apprêtant à quitter les logis, elle était bouleversée, car elle y avait trouvé un milieu de vie accueillant, des compagnes respectueuses et solidaires et des intervenantes dévouées. J'ai été heureux de connaître le témoignage de cette femme qui, en séjournant aux Logis Rose-Virginie, avait pu y développer son autonomie et sa confiance dans un milieu stable et sain. Soyez assurés de mon appui aux Logis Rose-Virginie.»



«Je viens de la rue. Je m'appelle Isabelle et je suis résidente des Logis Rose-Virginie depuis bientôt trois ans. Dans quelques jours, je quitterai mon appartement au Logis et je me prépare déjà à partir pour participer à un programme d'aide humanitaire au Népal.

Je suis née à Montréal, dans un milieu difficile. C'est à dix-huit ans que les vrais problèmes ont commencé. Lors d'un séjour en Jamaïque j'ai découvert une autre façon de voyager : les drogues. Pas juste du pot, des drogues plus dures et dévastatrices. Au début, tu penses que tout est sous contrôle et que tu peux continuer à fonctionner. C'est même agréable. Ce n'est qu'avec le temps que les choses se gâtent. À force de consommer, c'est tout ton mode de vie qui change. La prochaine dose devient ta priorité. De retour à Montréal, c'est la descente aux enfers. Mon univers tourne autour de ma dépendance et je commence une vie d'itinérance. Moi qui avais passé tant d'années à voyager pour fuir mes problèmes, je me retrouvais soudainement prisonnière des rues du centre-ville, otage de la toxicomanie. J'ai tenté d'arrêter plusieurs fois... il était clair que je devais continuer mon abstinence de drogues, cesser de boire et trouver une façon de me rebâtir. C'est là que j'ai fait ma demande pour venir au Logis. À cette période de ma vie, j'étais prête pour ça et on m'a accueillie. J'étais prête à changer mes habitudes de vie et le fait d'habiter au Logis Rose-Virginie, d'avoir un toit et accès à des intervenantes m'a permis d'aller plus loin dans ma démarche vers un mode de vie plus sain. Ça fait maintenant trois ans que je ne consomme plus, trois ans de sobriété pendant lesquels j'ai appris à affronter les obstacles à jeun. C'est pour moi une énorme victoire. Quand on arrête de consommer, tout semble être une montagne insurmontable. Tranquillement, j'ai appris à prendre les problèmes un à la fois pour les résoudre. La sobriété m'a appris à donner un sens à ma vie et mon apprentissage me permet d'atteindre mes objectifs et de réaliser mes changements de vie... Mon passage à Logis Rose-Virginie m'a donné l'occasion de me retrouver et d'orienter ma vie comme il le faut. Maintenant, je ne consomme plus, j'ai un métier, je réalise mes rêves et j'ai même un chum. Je ne voyage plus pour fuir mes douleurs, mais plutôt pour aider d'autres personnes dans le besoin. Je vous remercie pour le soutien que vous offrez à l'organisme, votre aide change vraiment des vies, j'en suis la preuve. Je sais maintenant à quel point la vie est précieuse et pour moi, quand je pars en mission humanitaire, c'est ma façon de remettre une part de ce que j'ai reçu. Merci beaucoup! C'est un grand cadeau cette Maison, Logis Rose-Virginie, cela m'a permis de grandir plus qu'à 100%.»

1. HISTORIQUE DE LOGIS ROSE-VIRGINIE

En 1990, l'achat par la Congrégation de Notre-Dame de Charité du Bon-Pasteur des Appartements Rosemont, permet à Sœur Pierrette Leclair de concrétiser son rêve et de créer avec Sœur Suzanne Goulet le « chaînon manquant » : 21 logements supervisés ouvrent leurs portes, offrant à autant de femmes en difficulté l'espace et le temps (jusqu'à trois ans) pour reconstruire leur vie. Rapidement, la demande pour ce type d'hébergement dépasse la capacité d'accueil de l'organisme.

En 1994, les Œuvres du Bon Pasteur ouvre 26 nouveaux logements dans un édifice appartenant à la ville et géré par l'Office municipal d'habitation de Montréal : l'Habitation Pelletier. Logis Rose-Virginie est un organisme à but non lucratif (OBNL) dirigé par la directrice générale, une coordonnatrice et un conseil d'administration. Logis Rose-Virginie accueille 47 résidentes réparties en deux immeubles.

2. MISSION ET PHILOSOPHIE D'INTERVENTION DE LOGIS ROSE-VIRGINIE



22 ANS...ET PLUS DE 1200 FEMMES QUI ONT BÉNÉFICIÉ DU PROGRAMME

Pour s'en sortir, pour de bon. Telle est la devise de Logis Rose-Virginie qui, depuis 1990, aide les femmes en difficulté. En leur proposant une formule d'hébergement supervisé et semi-autonome pour une période pouvant aller jusqu'à trois ans, l'organisme leur offre l'espace et le temps pour reprendre leur vie en main. Pour retrouver leur dignité, leur identité et leur place dans la société. Progressivement. Et durablement.



Avec ses logements et sa vision à long terme de la réinsertion, Logis Rose-Virginie s'avère une ressource indispensable à Montréal, un pont pour passer en douceur de la détresse à l'autonomie, un service efficace pour briser le lien de dépendance avec les réseaux d'aide.

Programme de réinsertion et d'accompagnement social

CONTEXTE ET PROBLÉMATIQUE

De nombreuses québécoises vivent une expérience de vie douloureuse, des traumatismes sérieux, ou des problèmes de santé. Elles sont souvent en « mode survie ». Elles ne peuvent de ce fait parvenir, sans aide professionnelle adéquate, à se reconstruire pour bénéficier d'une vie autonome et productive.

OBJECTIF DU PROGRAMME

Le programme d'intervention et d'intégration sociale de Logis Rose-Virginie en milieu communautaire se veut un programme d'accompagnement de la personne dans sa globalité :

- Identification avec la personne des conditions qui faciliteront son intégration;
- Développement pro-social et de saines habitudes de vie;
- Empowerment en ce qui a trait à la prise de bonnes décisions;
- Stabilisation, autonomie et réinsertion sociale et professionnelle par un accompagnement personnalisé dans un environnement stable.

OBJECTIFS SPÉCIFIQUES

- Accompagner les femmes vers un épanouissement progressif ;
- Amener la résidante à se fixer des objectifs et l'accompagner dans l'atteinte de ceux-ci ;
- Réhabiliter ; modifier et améliorer progressivement au rythme et avec la personne sa santé et ses conditions de vie ;
- Développer estime de soi, dignité, confiance, habiletés sociales, sens du respect, de l'éthique, de l'effort et de l'engagement ;
- Favoriser le développement de relations interpersonnelles harmonieuses
- Contribuer à la réussite de « vie » de la personne ;
- Faciliter la poursuite d'une activité professionnelle ou communautaire au sein de la communauté ;
- Viser avec la personne, l'élimination des probabilités de rechutes et d'échecs ;
- Viser l'élimination du besoin de la personne de retourner aux ressources d'hébergement de court et de moyen terme et l'errance dans les foyers temporaires.

CLIENTÈLE REJOINTE

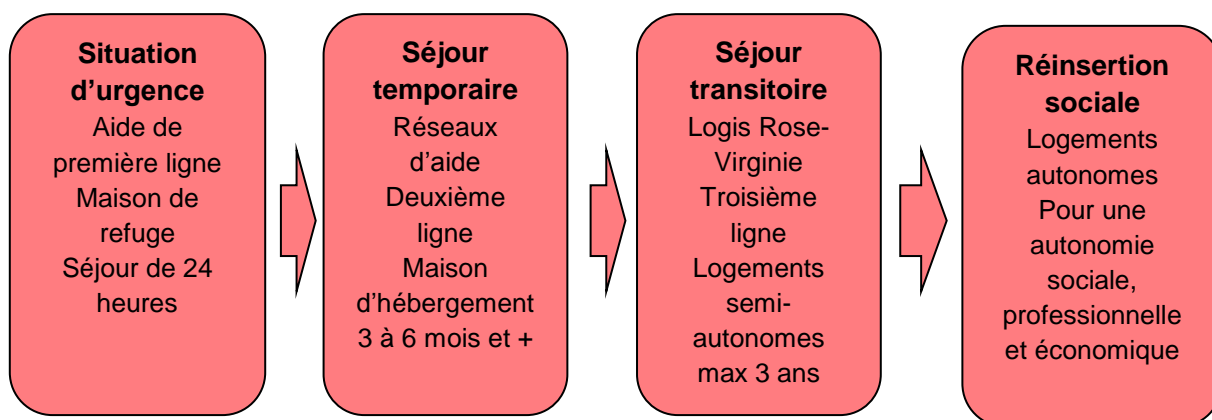


Les femmes qui vivent au Logis Rose-Virginie s'engagent dans un processus vers la réinsertion qui durera 3 ans. Elles seront accompagnées, soutenues et encadrées, mais leurs efforts seront aussi considérables. Quand elles arrivent au Logis, elles ont le visage caché sous le voile de la misère et de la détresse. Après 3 ans leur visage est lumineux, plein d'espoir et leur vie est plus légère...

- Femmes en difficulté, âgées entre 18 et 55 ans ;
- Une clientèle caractérisée par sa diversité et sa vulnérabilité;
- Une clientèle aux prises avec des problématiques complexes, isolée et marginalisée;
- Une clientèle qui se bute à des problèmes liés à l'alcoolisme, la toxicomanie, la santé mentale, le jeu compulsif ou le dysfonctionnement social;
- Une clientèle aux prises avec des problèmes de logement;
- Femmes qui démontrent du potentiel et un engagement pour compléter le cheminement vers l'autonomie et la réintégration sociale.



PROVENANCE ET CHEMINEMENT HABITUEL DE LA CLIENTE



LE PROGRAMME

- Plan d'intervention sur mesure, centré sur la résidante et fondé sur l'accompagnement individuel;
- Rencontres hebdomadaires de suivi et d'encadrement;
- Activités et interventions de groupe;
- Accompagnement journalier et présence continue;
- Processus progressif d'acquisition de compétences fondé sur l'apprentissage social;
- Identification de ressources externes utiles et pertinentes.

RETOMBÉES DU PROGRAMME

1. Pour la personne

- Autonomie, estime de soi et productivité;
- Habiletés pro-sociales et accomplissement personnel;
- Renforcement, bien-être et qualité de vie.

2. Pour la communauté

- Réduction du fardeau fiscal québécois;
- Réduction des coûts reliés à la sécurité du revenu.

CONCLUSION

Le programme de réintégration sociale offert par Logis Rose-Virginie est unique en son genre au Québec. Il permet à des femmes en difficulté et souvent en mode « survie » de se connaître, de se projeter dans le futur, de bâtir leur futur et de réaliser leur plein potentiel. Il est, pour celles qui acceptent de le traverser, un PONT indispensable et essentiel à une vie meilleure.

1. NOTRE ÉQUIPE

La directrice générale, dirige les deux maisons de Logis Rose-Virginie. Elle est secondée par une coordonnatrice et 6 intervenantes de suivi, quatre intervenantes de fin de semaine et quatre gardiennes de nuit à temps partiel, dont la mission est d'accompagner nos femmes hébergées vers l'autonomie, d'assurer une présence continue (24/7) et d'intervenir en cas de problème. **Le personnel représente en équivalent temps plein 14 ressources rémunérées ce qui est bien peu versus le nombre de résidentes.** Des bénévoles apportent également un soutien ponctuel – mais essentiel – à l'organisme.

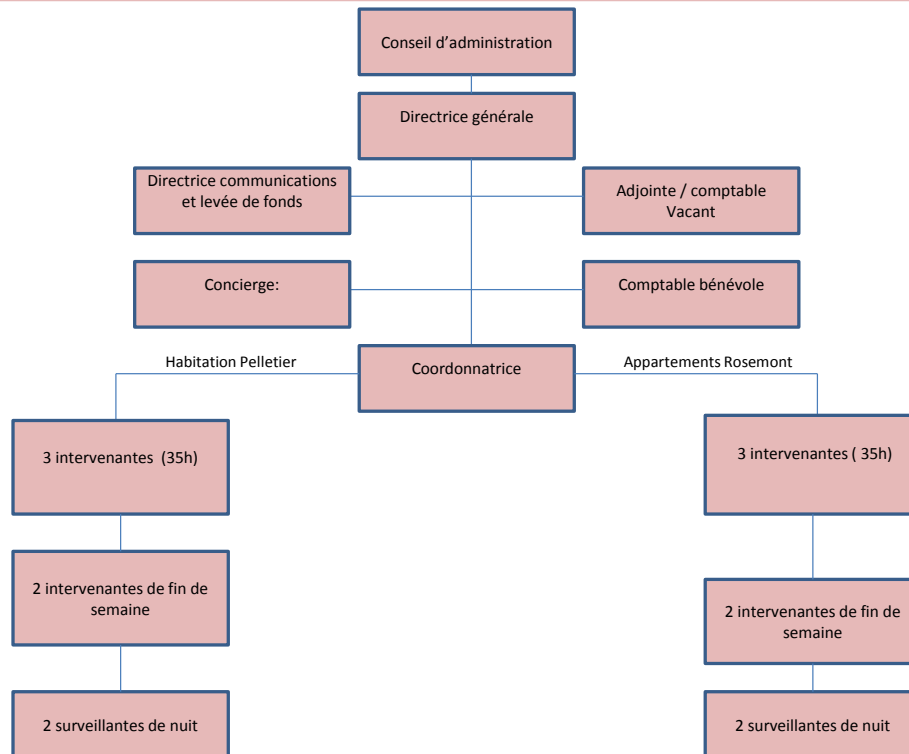


Équipe Habitation Rosemont 2012



Équipe Habitation Pelletier 2012

Logis Rose Virginie



NOS BÉNÉVOLES



Logis Rose-Virginie c'est un lieu de partage et d'apprentissage. Dès sa fondation, Logis Rose-Virginie a su s'attacher de nombreux bénévoles, des personnes généreuses, qui ont compris la richesse de l'engagement et qui l'aident dans son action communautaire auprès des femmes. L'organisme reconnaît et salue ceux et celles qui participent, jour après jour, à l'instauration et à la consolidation de liens de solidarité et d'entraide mutuelle dans nos milieux de vie et dans notre société. Des bénévoles apportent également un soutien ponctuel mais essentiel à l'organisme. Nous avons bénéficié au cours de 2012 de l'apport de 30 bénévoles, soit : 1 comptable, 3 bénévoles du milieu des affaires qui ont effectué des travaux ponctuels d'administration, le comité de l'événement-bénéfice formé de 15 membres, le conseil d'administration de 7 personnes, 2 résidentes pour les soupers communautaires et une ostéopathe très dévouée à nos résidentes en difficulté.

2. NOTRE CONSEIL D'ADMINISTRATION



16 novembre 2010 – Grand Défilé de mode Logis Rose-Virginie

À gauche : Madame Michèle Perryman, vice-présidente sortante du conseil d'administration et à droite, Madame Nicole Petitclerc, secrétaire/trésorière depuis 18 ans déjà. Membre du conseil d'administration de Logis Rose-Virginie depuis 2002, Madame Michèle Perryman nous a quitté au mois de novembre 2012 pour relever d'autres défis. Elle a consacré ses derniers 10 ans à la cause des femmes en difficulté de Logis Rose-Virginie et a participé activement à ses réalisations. Les membres du Conseil d'administration de Logis Rose-Virginie tiennent à lui témoigner leur profonde gratitude et à la remercier de sa remarquable participation aux destinées de Logis Rose-Virginie.

JOHANNE CASSIS FCPA, FCA, présidente

Finance et Administration

MICHÈLE PERRYMAN, vice-présidente

Directrice principale de la pratique de recherche de cadres

Raymond Chabot Ressources Humaines

NICOLE PETITCLERC, secrétaire/trésorière

Criminologue

DENISE BRISEBOIS

Vice-présidente, ressources humaines

Mouvement Desjardins

SR PIERRETTE HAMELIN, RBP

Diplômée en psychoéducation

SR YOLANDE ROY, RBP

Éducatrice spécialisée

ANNIE BOILARD

Associée

IC Formation

ÉDITH BRAULT-LALANNE

Avocate

Monette Barakett

JEANNETTE LALONDE

Directrice principale

Ressources Humaines, Programme MAX Banque Nationale du Canada

Membre honoraire : PÈRE EMMET JOHNS alias Pops, Dans la rue / Chez Pops / Le Bunker

3. TISSER DES LIENS AVEC NOS PARTENAIRES

Associations dont nous sommes membres :

- Fédération des OBNL d'habitation de Montréal (FOHM),
- Réseau d'aide aux personnes seules et itinérantes de Montréal (RAPSIM),
- Corporation de développement communautaire de Rosemont (CDC Rosemont),
- Fédération des femmes du Québec (FFQ),
- Association des intervenantes en toxicomanie du Québec (AITQ).

Partenariats avec autres maisons d'hébergement lesquelles nous réfèrent leurs clientes afin que celles-ci puissent poursuivre leur démarche d'intégration à la société:

- Le Chaînon
- La Rue des femmes
- Le Y des femmes
- La Maison Marguerite
- La Maison de l'Ancre
- La Mission Old Brewery

Actions de sensibilisation



Au-delà des services rendus aux femmes dans le besoin, *Logis Rose-Virginie* n'oublie pas l'autre volet de sa mission. Elle cherche à conscientiser la communauté aux droits et aux besoins de guérison et d'inclusion des femmes en difficulté de même qu'aux causes de cet état. La démarche se fait largement en concertation avec les partenaires de *Logis Rose-Virginie*. L'effort de conscientisation s'adresse autant aux instances politiques qu'aux intervenants sociaux, aux gestionnaires de programmes d'aide, aux donateurs potentiels, aux étudiants et au grand public. Il rejoint même les stagiaires qui seront des intervenantes sociales dans le futur.

Plusieurs des femmes de *Logis Rose-Virginie* ont des enfants. Incapables de s'occuper d'elles-mêmes, elles sont encore moins en position d'assumer leurs responsabilités familiales. Le cheminement personnel qu'elles ont à faire est très laborieux et leur demande tout ce qu'elles ont de volonté et de résistance. Pour ces mères, leurs enfants sont souvent la raison primordiale pour laquelle elles sont venues demander de l'aide aux *Logis Rose-Virginie*. Leur objectif ultime est d'atteindre l'équilibre nécessaire pour reprendre la garde de leurs enfants. Les intervenantes des *Logis Rose-Virginie* travaillent en collaboration avec la **Direction de la protection de la jeunesse**, si nécessaire.

Faits saillants de l'effort de sensibilisation

Logis Rose-Virginie s'est montré particulièrement dynamique dans ses activités de sensibilisation. Le travail de conscientisation s'est fait de plusieurs façons:

- Les relations de presse et la publicité
- Le site internet et les réseaux sociaux
- Les événements
- Les publications
- La collaboration à des études sur l'itinérance
- Les conférences
- Les rencontres avec des gens ou groupes influents
- La participation à des comités
- Les affiliations et alliances avec diverses associations

Les relations de presse et la publicité

L'effort de conscientisation a un impact en autant que le message soit relayé dans les médias. Nous mesurons cet impact par le nombre de "présences médias", c'est-à-dire les reportages, entrevues et articles qu'on peut voir, écouter ou lire à la télévision, à la radio, dans les journaux et revues et sur les sites web de nouvelles. Ce sont autant de moyens de rejoindre divers publics cibles.

En 2012, lors de notre événement-bénéfice annuel nous avons repéré **25 présences médias**. C'est beaucoup pour un organisme de la taille de *Logis Rose-Virginie*. Il faut dire que la campagne de publicité et l'événement-bénéfice ont valu une visibilité exceptionnelle à Logis Rose-Virginie. Notre site internet et le travail exceptionnel de notre porte-parole, la comédienne Catherine Florent, crée aussi un lien avec des couvertures médiatiques.

Le Web et les réseaux sociaux

Le Web joue un rôle de plus en plus important dans la façon de communiquer. *Logis Rose-Virginie* l'a compris et va procéder à une refonte en profondeur de son site internet :

<http://www.logisrosevirginie.org>

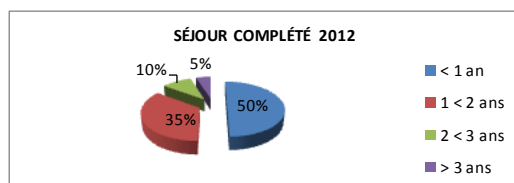
Le site internet a été amélioré en 2012 pour y ajouter beaucoup plus de contenu et rendre possible sa mise à jour par le personnel de *Logis Rose-Virginie*. On y retrouve les publications, la revue de presse, les annonces d'événements, les possibilités de dons, de stages et de bénévolat et plus encore. Logis Rose-Virginie a élargi ses liens avec des gens intéressés à ses activités. Les réseaux sociaux sont devenus un moyen efficace et peu coûteux de communiquer des articles, de recruter des bénévoles pour des besoins ciblés, de susciter des dons et d'entretenir des contacts avec les journalistes. La fidélisation est vraiment importante. Les médias sociaux permettent aux donateurs de nous suivre toute l'année.

4. LOGIS ROSE-VIRGINIE EN CHIFFRES - STATISTIQUES

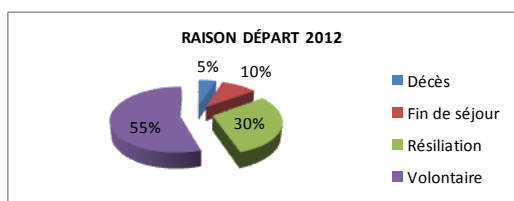
| STATISTIQUES - LOGIS ROSE-VIRGINIE | 2010 | 2011 | 2012 |
|------------------------------------|------|------|------|
| RÉSIDENTES | N/D | 70 | 64 |
| ARRIVÉES | N/D | 26 | 31 |
| DÉPARTS | N/D | 37 | 20 |
| RÉSIDENTES au 31/12 | 44 | 33 | 44 |

DÉPARTS

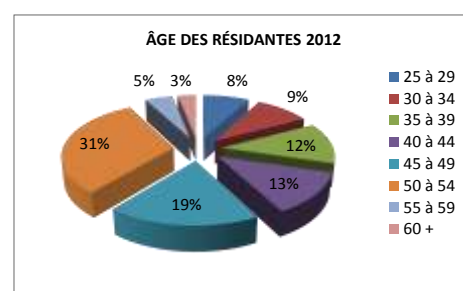
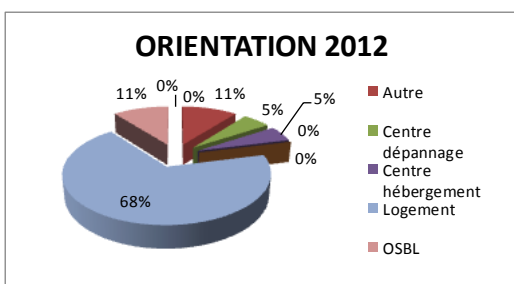
| | 2011 | 2012 |
|-----------------|------|------|
| SÉJOUR COMPLÉTÉ | | |
| < 1 an | 16 | 10 |
| 1 < 2 ans | 12 | 7 |
| 2 < 3 ans | 6 | 2 |
| > 3 ans | 3 | 1 |
| Total | 37 | 20 |



| | 2011 | 2012 |
|---------------|------|------|
| RAISON DÉPART | | |
| Décès | | 1 |
| Fin de séjour | 7 | 2 |
| Résiliation | 16 | 6 |
| Volontaire | 14 | 11 |
| Total | 37 | 20 |



| | 2011 | 2012 |
|--------------------|------|------|
| ORIENTATION | | |
| Appartement supen | 2 | |
| Autre | 1 | 2 |
| Centre dépannage | | 1 |
| Centre hébergement | 7 | 1 |
| Coopérative | 3 | |
| HLM | 2 | |
| Logement | 16 | 13 |
| OSBL | 5 | 2 |
| Thérapie | 1 | |
| Total | 37 | 19 |



Faits saillants

Au cours de l'année 2012, nous avons accueilli sur les 2 maisons 31 nouvelles résidentes. Tout au long de l'année nous avons aidé 64 femmes; cependant il y a eu 20 départs au total. La moyenne de séjour à la maison Pelletier a été de 539 jours. Il y a eu 3 résiliations, 8 départs volontaires et 3 fins de séjour. Quant à la maison Rosemont, la durée moyenne de séjour a été de 375 jours; il y a eu 3 résiliations et 4 départs volontaires. Considérant que nous offrons un séjour de 3 ans il nous faut comprendre pourquoi il y a plus de la moitié de nos résidentes qui quittent avant un an et un autre tiers avant deux ans. Pourquoi y a-t-il autant de départs volontaires et de résiliations ? Il nous faudra adapter notre programme afin d'améliorer nos statistiques. Il nous faut aussi définir notre notion de réussite, afin de pouvoir établir un taux de succès et cela peu importe la durée de séjour. Il est certain que plus nous aurons d'années de cueillette de données, plus cela nous permettra de mieux cibler les besoins de notre clientèle. Même si les 40 ans à 55 ans représentent 63% de notre clientèle, la moyenne d'âge a légèrement baissé cette année; ceci peut peut-être expliquer la présence d'environ quatre jeunes enfants, les fins de semaines; il faudra penser à mieux les intégrer dans notre programme. Quant aux autres items, les chiffres parlent d'eux-mêmes. Il faudra s'assurer dans notre processus de post-hébergement, de garder un bon contact avec toutes nos femmes afin de pouvoir mesurer la stabilité des acquis. **Ce n'est pas de tomber qui est problématique, mais de ne pas savoir se relever.**

10. NOTRE SITUATION FINANCIÈRE À LA FIN DE 2012



IL EN COÛTE 12 000 \$ PAR ANNÉE PAR FEMME POUR LES SERVICES, LES INTERVENTIONS ET L'HÉBERGEMENT...DANS LE RESPECT ET LA SOLIDARITÉ.

LOGIS ROSE-VIRGINIE

Résultats

Pour l'exercice terminé le 31 décembre
en milliers de dollars

| | 2012 | | TOTAL 2012 | Total 2011 | Variation |
|--|--------------------------------|-----------------|------------------|-------------------|-----------------|
| | Intervention et Administration | Maison Rosemont | | | |
| Revenus | | | | | |
| Dons | 147,7 \$ | - \$ | 147,7 \$ | 196,2 \$ | (48,5) \$ |
| Évènement-Bénéfice | 124,5 \$ | | 124,5 \$ | 153,3 \$ | (28,8) \$ |
| Contribution Fondation Logis Rose-Virginie | 250,0 \$ | - \$ | 250,0 \$ | 112,5 \$ | 137,5 \$ |
| Subvention SPLI | 60,6 \$ | - \$ | 60,6 \$ | - \$ | 60,6 \$ |
| Loyers reçus des résidentes et OHM | - \$ | 174,9 \$ | 174,9 \$ | 173,7 \$ | 1,2 \$ |
| Amortissement d'une subvention reçue de SPLI | - \$ | 23,8 \$ | 23,8 \$ | 23,8 \$ | - \$ |
| Divers | 0,4 \$ | | 0,4 \$ | 0,2 \$ | 0,2 \$ |
| Total des revenus | 583,2 \$ | 198,7 \$ | 781,9 \$ | 659,7 \$ | 122,2 \$ |
| Charges | | | | | |
| Salaires et charges sociales | 549,6 \$ | 16,5 \$ | 566,1 \$ | 533,3 \$ | 32,8 \$ |
| Évènement -bénéfice et frais d'administration | 71,8 \$ | 6,0 \$ | 77,8 \$ | 73,9 \$ | 3,9 \$ |
| Amortissement des immobilisations | | 89,3 \$ | 89,3 \$ | 95,0 \$ | (5,7) \$ |
| Fonctionnement des installations | 0,5 \$ | 39,3 \$ | 39,8 \$ | 45,0 \$ | (5,2) \$ |
| Intérêts sur dette à long terme | | 30,9 \$ | 30,9 \$ | 31,8 \$ | (0,9) \$ |
| Entretien des installations | | 24,0 \$ | 24,0 \$ | 29,8 \$ | (5,8) \$ |
| Activités sociales et communautaires | 7,5 \$ | | 7,5 \$ | 8,6 \$ | (1,1) \$ |
| Divers dont entretien ménager | 1,9 \$ | 2,4 \$ | 4,3 \$ | 3,2 \$ | 1,1 \$ |
| Total des charges | 631,3 \$ | 208,4 \$ | 839,7 \$ | 820,6 \$ | 19,1 \$ |
| Insuffisance des produits sur les charges | (48,1) \$ | (9,7) \$ | (57,8) \$ | (160,9) \$ | 103,1 \$ |

Faits saillants :

Nos revenus totaux ont augmenté de 122,2 K\$ grâce aux contributions de 250,0 K\$ de la Fondation des Logis Rose-Virginie. La Fondation constitue notre fonds de réserve. À la fin de l'année 2012 ses fonds étaient de l'ordre de 500,0 K\$. Les dons incluant les produits de l'Évènement-bénéfice annuel ont diminué de 77,3 K\$ car nous n'avons pas réussi à ce jour à remplacer les dons des communautés religieuses. L'Évènement a rapporté 28,8 K\$ de moins. Les ventes de billets se font de plus en plus difficiles car plus d'organismes ont recours à ce genre d'activités pour se financer.

Nous avons obtenu en 2012, une subvention de SPLI qui couvre les salaires et charges sociales de 2 intervenantes couvrant la période du 1er avril 2012 au 31 mars 2014. Nos principales charges pour 2012 demeurent toujours les salaires au chapitre de notre programme d'intervention auprès des résidentes.

En 2012, nous avons embauché à la mi-année une directrice financement afin de pouvoir mieux cibler nos donateurs et organiser une campagne de levée de fonds laquelle a démarré officiellement en février 2013. La variation des salaires s'expliquent en partie par cette nouvelle embauche ainsi que la variation des salaires et vacances courues qui ont augmenté substantiellement en 2012.

Nous pouvons constater que notre programme d'intervention auprès des résidentes et l'administration qui inclut le salaire de la Directrice générale et de la Directrice du financement car nous n'avons aucun autre poste administratif en 2012 au sein des Logis dégage un déficit de 48,1 K\$. Quant à la gestion de l'immeuble de Rosemont lequel appartient à Logis Rose-Virginie, le déficit comptable de 9,7 K\$ s'explique par une dépense d'amortissement de l'immeuble de 89,3 K\$ qui n'entraîne aucune de sortie de fonds. Par conséquent, notre immeuble dégage un surplus d'encaisse qui permet de créer les réserves requises par le Programme Accès-Logis de 22,3 K\$ et de rembourser l'hypothèque de 22,8 K\$. Le solde excédentaire de 34,5 K\$ contribue en partie au fonds de roulement des Logis car il est important de garder des sommes au cas où nous ayons des réparations majeures à faire sur l'immeuble.

Cette analyse démontre bien que la situation financière des Logis est très précaire. Outre la campagne de levée de fonds, un plan d'action pour aller chercher des fonds et réduire les dépenses est en cours de réflexion.

11. NOS PRIORITÉS POUR 2013

- La priorité principale demeure le financement des opérations de Logis Rose-Virginie
- Continuer à améliorer la structure de fonctionnement du Conseil d'administration par la mise en place de plusieurs comités et d'une gouvernance accrue;
- Nommer de nouveaux membres au Conseil qui apporteront une expertise complémentaire et essentielle aux comités du Conseil et supporter davantage la Directrice générale et la campagne de financement; 6 nouvelles administratrices se sont jointes à notre conseil d'administration le 27 mars 2013 et deux postes restent à combler.
- Réaliser les priorités du Plan stratégique ;
 - Campagne de levée de fonds majeure, la campagne du 25^e Anniversaire
 - Recherche de nouveaux partenariats

Du nouveau au Logis Rose-Virginie



Programme de suivi pré et post-hébergement pour assurer un meilleur taux de réinsertion et d'autonomie et favoriser une inclusion sociale durable et complète. Avec le souci de consolider les acquis du séjour au Logis Rose-Virginie, des intervenantes professionnelles offrent de l'aide concrète à celles qui souhaitent poursuivre leur cheminement. Les femmes peuvent bénéficier de consultations gratuites auprès de nos intervenantes

soit :

- au Logis Rose-Virginie
- par téléphone
- à leur domicile

Le suivi post-hébergement comporte également de l'accompagnement complet dans toutes les démarches de réinsertion sociale. La durée du suivi dépend des besoins spécifiques de chaque personne et l'assiduité ainsi que le nombre croissant de femmes fréquentant ce service démontrent son bienfait. Dans un souci d'offrir des services de qualité, nos intervenantes se réunissent hebdomadairement pour des concertations, des échanges et des discussions cliniques.

Rapport préparé par le Conseil d'administration, la Directrice générale et la Directrice du financement et communications.

Montréal, le 29 mars 2013



Pour s'en sortir, pour de bon

Logis Rose-Virginie
C.P. 363, Succursale Rosemont
Montréal (Québec) H1X 3C6
Téléphone : 514 374 5818, Télécopieur : 514 657 7104
www.logisrosevirginie.org
No organisme de charité : 131214348RR0001